

## สภาวการณ์ปัจจุบัน

### ความเป็นมา

วิทยาลัยดุริยางคศิลป์มหาวิทยาลัยมหาสารคาม เป็นโครงการใหม่ในแผนปฏิบัติการ 4 ปี พ.ศ. 2550 – 2554 (ได้รับอนุมัติจากสภามหาวิทยาลัย เมื่อวันที่ 28 กันยายน พ.ศ. 2550) ซึ่งได้ปรับแผนการจัดตั้งโรงเรียนเตรียมอุดมดนตรีมหาวิทยาลัยมหาสารคาม (ได้รับอนุมัติจากสภามหาวิทยาลัย เมื่อวันที่ 27 พฤษภาคม พ.ศ. 2548) ซึ่งเดิมเป็นสาขาวิชาดุริยางคศิลป์ สังกัดคณะศิลปกรรมศาสตร์ และในปีงบประมาณ พ.ศ. 2551 สาขาวิชาดุริยางคศิลป์ได้แยกการบริหารออกมาจากคณะศิลปกรรมศาสตร์ เป็นโครงการจัดตั้งวิทยาลัยดุริยางคศิลป์ ซึ่งมีหน้าที่หลักในการจัดการเรียนการสอนให้แก่บุคคลที่สนใจศึกษาในสาขาวิชาด้านดนตรี และเมื่อวันที่ 26 กันยายน 2551 สภามหาวิทยาลัยมีมติอนุมัติให้จัดตั้งวิทยาลัยดุริยางคศิลป์ ซึ่งเป็นส่วนงานภายในตามพระราชบัญญัติการบริหารส่วนงานภายในของสถาบันอุดมศึกษา พ.ศ. 2550 และมีฐานะเทียบเท่าคณะ

### หลักสูตรและการจัดการเรียนการสอน

- ปีการศึกษา 2540 จัดการเรียนการสอนหลักสูตรศิลปกรรมศาสตรบัณฑิต สาขาวิชาดุริยางคศิลป์
- ปีการศึกษา 2549 จัดการเรียนการสอนหลักสูตรศิลปกรรมศาสตรบัณฑิตหลักสูตรศิลปกรรมศาสตรมหาบัณฑิต สาขาวิชาดุริยางคศิลป์ และจัดทำโครงการความร่วมมือกับโรงเรียนสาธิต มหาวิทยาลัยมหาสารคาม เพื่อจัดการเรียนการสอนหลักสูตรเตรียมอุดมดนตรี (มัธยมศึกษาตอนปลาย)
- ปีการศึกษา 2551 – 2560 จัดการเรียนการสอนหลักสูตรเตรียมอุดมดนตรี หลักสูตรศิลปกรรมศาสตรบัณฑิต หลักสูตรศิลปกรรมศาสตรมหาบัณฑิต หลักสูตรปรัชญาดุษฎีบัณฑิต สาขาวิชาดุริยางคศิลป์
- ปีการศึกษา 2561 – 2563 จัดการเรียนการสอน หลักสูตรดุริยางคศาสตรบัณฑิต หลักสูตรดุริยางคศาสตรมหาบัณฑิต หลักสูตรปรัชญาดุษฎีบัณฑิต สาขาดุริยางคศิลป์
- ปีการศึกษา 2564 จัดการเรียนการสอน หลักสูตรดุริยางคศาสตรบัณฑิต หลักสูตรการศึกษาบัณฑิต สาขาวิชาดนตรีศึกษา หลักสูตรดุริยางคศาสตรมหาบัณฑิต หลักสูตรปรัชญาดุษฎีบัณฑิต สาขาดุริยางคศิลป์ รวมทั้งสิ้น 4 หลักสูตร

## ปรัชญา

ดุริยางคศิลป์ สุนทรียศาสตร์แห่งแผ่นดิน

## วิสัยทัศน์

มุ่งเป็นผู้นำด้านการสร้างศิลปินและครุดนตรีมืออาชีพ

## พันธกิจ

1. ผลิตบัณฑิตทางดนตรีที่มีคุณภาพทั้งด้านความรู้และทักษะด้านดนตรี
2. พัฒนาระบบการเรียนการสอนที่เน้นประสิทธิผลผ่านระบบการบริหารจัดการที่ดีที่มีประสิทธิภาพ
3. ส่งเสริมการวิจัยและงานสร้างสรรค์ทางดนตรีเพื่อพัฒนาความเป็นเลิศทางวิชาการทั้งในระดับภูมิภาคและระดับนานาชาติ
4. สร้างบทบาทในฐานะผู้บริการแก่สังคม อนุรักษ์ พัฒนาและถ่ายทอดองค์ความรู้ทางดนตรีให้เกิดผลทางวิชาการและเชิงธุรกิจ

## สมรรถนะหลัก

IPOP : เป็นผู้นำด้านวิชาการทางดนตรีที่บ้านอีสาน และการให้บริการทางวิชาการด้านดนตรีที่มากที่สุดในพื้นที่ตะวันออกเฉียงเหนือ

## ค่านิยมองค์กร

อาร์ตอีที ARTELI

A : Agile

R: Responsibilities

T : Teamwork

E : Expertise

L : leadership

I : Innovation

## วิทยาลัยดุริยางคศิลป์ มหาวิทยาลัยมหาสารคาม

### ARTELI: อาร์ตอีที



### เป้าหมายที่สำคัญขององค์กร

1. สร้างศิลปินและครุคนตรีมืออาชีพ
2. ผลิตผลงานที่โดดเด่นด้านดนตรีและศิลปวัฒนธรรมในระดับนานาชาติ

### ยุทธศาสตร์ศาสตร์ในการขับเคลื่อนองค์กร

- ยุทธศาสตร์ที่ 1 ผลิตบัณฑิตตรงกับความต้องการของสังคมโลก
- ยุทธศาสตร์ที่ 2 สร้างงานวิจัยและนวัตกรรมเพื่อความเป็นเลิศในระดับนานาชาติ
- ยุทธศาสตร์ที่ 3 ให้บริการวิชาการเพื่อตอบสนองความต้องการภาคอุตสาหกรรม และภาคประชาสังคม
- ยุทธศาสตร์ที่ 4 ทำนุบำรุงศิลปวัฒนธรรมอีสานให้มีความโดดเด่นระดับนานาชาติ
- ยุทธศาสตร์ที่ 5 บริหารองค์กรเพื่อความเป็นมหาวิทยาลัยอัจฉริยะ

### นโยบายการบริหารและพัฒนา วิทยาลัยดุริยางคศิลป์ มหาวิทยาลัยมหาสารคาม

วิทยาลัยดุริยางคศิลป์กำหนดเป้าหมายในการดำเนินงานระยะสั้น (ปีงบประมาณ 2566) ซึ่งมีนโยบายเน้นการพัฒนาคน Up Skill และพัฒนาระบบงาน System โดยแบ่งออกเป็นด้านต่าง ๆ ดังต่อไปนี้

Stakeholders	ประเด็นยุทธศาสตร์	เป้าหมาย/ตัวชี้วัด	การดำเนินงาน	ระยะเวลา
อาจารย์ประจำ นิสิตระดับ บัณฑิตศึกษา	การสร้างงานวิจัย และนวัตกรรม	การตีพิมพ์ในระดับ นานาชาติ	1. พัฒนาศักยภาพ อาจารย์ประจำและ นักวิจัย 2. พัฒนาคุณภาพงานวิจัย และผลิตผลงานวิจัย/งาน สร้างสรรค์ให้สามารถ ตีพิมพ์เผยแพร่ในวารสาร คุณภาพสูงระดับนานาชาติ และสอดคล้องกับการ พัฒนาประเทศ	ปีงบประมาณ 2566
บุคลากรสายสนับสนุน สถานวิชาการ นิสิต / ผู้เข้ารับบริการ	การบริการองค์กร เพื่อความเป็น มหาวิทยาลัย อัจฉริยะ	- การให้บริการที่ดี - ความพึงพอใจใน การรับบริการของ นิสิตต่างชาติ	2. พัฒนาทักษะทางด้าน ภาษาอาจารย์และ บุคลากร เพื่อรองรับกลุ่ม นิสิตชาวต่างชาติ	ปีงบประมาณ 2566

Stakeholders	ประเด็นยุทธศาสตร์	เป้าหมาย/ตัวชี้วัด	การดำเนินงาน	ระยะเวลา
ผู้นำระดับสูง/ หน่วยงาน/ มหาวิทยาลัย /ลูกค้า	การบริการองค์กร เพื่อความเป็น มหาวิทยาลัย อัจฉริยะ ส่งเสริมคุณภาพ หลักสูตรและระบบ การประกันคุณภาพ Edpex	- มีช่องทางในการ ติดต่อสื่อสาร - มีระบบรับฟังเสียง ของลูกค้า - เกิดประชาสัมพันธ์ ที่มีประสิทธิภาพ - สร้างความผูกพัน ในองค์กร	1. พัฒนาระบบสารสนเทศ ศิษย์เก่า 2. ระบบการประเมินการ ปฏิบัติราชการ 3. ระบบจัดเก็บข้อมูลผล การดำเนินงานที่โดดเด่น	ปีงบประมาณ 2566
ลูกค้า/นิสิต/ศิษย์เก่า สถาประกอบการ/ แหล่งฝึกประสบการณ์ วิชาชีพ	การส่งเสริม ศักยภาพนิสิต ผลิต บัณฑิตให้ตรงกับ ความต้องการของ สังคม	- หลักสูตรที่มี มาตรฐาน - บัณฑิตมีงานทำ / เป็นผู้ประกอบการ - ความพึงพอใจของ ผู้ใช้บัณฑิต	1. พัฒนาศักยภาพนิสิต เพิ่มพูนทักษะ ความสามารถ ผลักดันให้ นิสิตเข้าสู่เวทีการแข่งขัน ในระดับนานาชาติ 2. พัฒนา Platform ใน การสร้างรายได้ให้แก่นิสิต ประสบการณ์และส่งเสริม การประกอบอาชีพใน ศตวรรษที่ 21 3. พัฒนาหลักสูตรที่ รองรับนิสิตต่างชาติ	ปีการศึกษา 2566
	ทำนุบำรุง ศิลปวัฒนธรรม อีสาน และด้านการ ให้บริการวิชาการ แก่สังคมชุมชน	ผลงานด้าน ศิลปวัฒนธรรมที่โดดเด่น ระดับนานาชาติ		

### ด้านการบริการวิชาการสู่สังคมชุมชน

1. พัฒนาองค์ความรู้ตามศาสตร์สาขาวิชาที่ชุมชนสามารถนำไปใช้โยชน์ได้ สร้างมูลค่าหรือคุณค่าแก่ท้องถิ่น
2. เป็นศูนย์กลางในการให้บริการวิชาการแสดงดนตรี

### ด้านการทำนุบำรุงศิลปวัฒนธรรมอีสาน

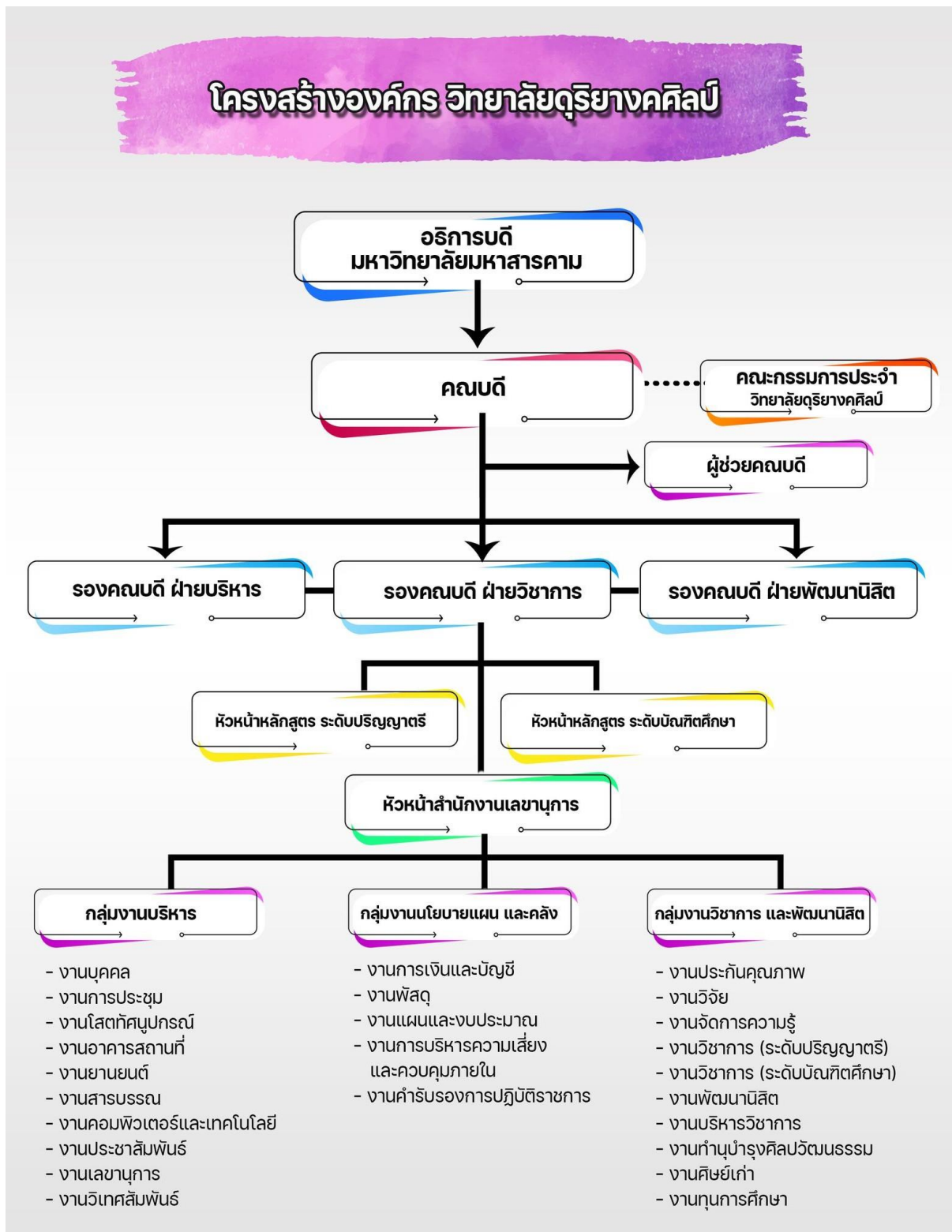
1. ยกกระตักการส่งเสริมเผยแพร่ศิลปวัฒนธรรม ดนตรีอีสานสู่ระดับนานาชาติ
2. สร้างความเข้มแข็งทางด้านดนตรีอีสานให้เป็นที่รู้จักในระดับโลก

### ผู้บริหารวิทยาลัยดุริยางคศิลป์

ผู้ช่วยศาสตราจารย์คมกริช การินทร์  
 ว่าที่ร้อยเอกอภิวฤทธิ์ โททำ  
 ผู้ช่วยศาสตราจารย์สยาม จวงประโคน  
 ผู้ช่วยศาสตราจารย์เฉลิมพล โลหะมาตย์  
 ผู้ช่วยศาสตราจารย์วีรยุทธ สีคุณหลิว  
 นางสุรางค์รัตน์ เนื่องไชยยศ  
 รองศาสตราจารย์พิภช สอนไย  
 ผู้ช่วยศาสตราจารย์วรกร สีโย  
 อาจารย์อาทิตย์ คำหงษ์ษา

คณบดีวิทยาลัยดุริยางคศิลป์  
 รองคณบดีวิทยาลัยดุริยางคศิลป์ ฝ่ายบริหาร  
 รองคณบดีวิทยาลัยดุริยางคศิลป์ ฝ่ายวิชาการ  
 รองคณบดีวิทยาลัยดุริยางคศิลป์ ฝ่ายพัฒนานิสิต  
 หัวหน้าหลักสูตรระดับปริญญาตรี  
 หัวหน้าสำนักงานเลขานุการวิทยาลัยดุริยางคศิลป์  
 ผู้ช่วยคณบดี  
 ผู้ช่วยคณบดี  
 ผู้ช่วยคณบดี

โครงสร้างองค์กร วิทยาลัยดุริยางคศิลป์



## จุดแข็ง จุดอ่อน โอกาส และผลกระทบต่อการพัฒนาคณะ/หน่วยงาน

### จุดแข็ง (Strength)

1. มีหลักสูตรที่ผลิตบัณฑิตเป็นศิลปินพื้นบ้าน เอกหมอลำที่โดดเด่นและมีการบูรณาการสาขาพื้นบ้าน ไทย สากล ความร่วมสมัย ความต่อเนื่องในระดับตรี โท เอก
2. บุคลากรเป็นคณกรุ่นใหม่มีศักยภาพและสามารถพัฒนาผลิตผลงานทางวิชาการงานสร้างสรรค์ได้อีกมากทันสมัยต่อการเปลี่ยนแปลง มีอาจารย์ที่มีความเชี่ยวชาญเฉพาะทางการบรรเลงเครื่องดนตรีและวงดนตรีที่มีความพร้อมครบถ้วนทุกเครื่องมือ สามารถรองรับความต้องการของผู้เรียนได้หลากหลาย
3. มีทรัพยากรพร้อมในการส่งเสริมพัฒนากิจกรรมและงานวิชาการทางดนตรี มีห้องแสดงดนตรีขนาดใหญ่สามารถรองรับการแสดงระดับชาติและนานาชาติได้, ห้องบันทึกเสียงที่มีคุณภาพ, ศูนย์สารสนเทศทางดนตรี, ห้องคอมพิวเตอร์ทางดนตรี และห้องเรียนรวม เพื่อส่งเสริมการเรียนรู้ที่ทันสมัยมีประสิทธิภาพ
4. มีผลงานโดดเด่นทางดนตรีเป็นที่ประจักษ์ต่อสาธารณชน อาทิ วงโปงลางศิลป์อีสาน, วงกลองยาว ศิลป์อีสาน, วงลูกทุ่ง MSU Stage Band, วงอีสานคอร์ส, วงซิมโฟนีออร์เคสตรา, วงดนตรีไทยตักสิลาวาทิต, วง MSU แซกโซโฟน, วงอูทิตสา วงดุริยางค์เครื่องเป่า เป็นต้น
5. เป็นหน่วยงานที่มีผลงานวิชาการ งานวิจัย งานสร้างสรรค์ทางดนตรีที่ได้รับการเผยแพร่ตีพิมพ์และยอมรับในระดับชาติและนานาชาติ มีเครือข่ายความร่วมมือทางวิชาการระดับชาติและนานาชาติทั้งหน่วยงานภาครัฐและเอกชน เพื่อพัฒนาวัฒนธรรมทางดนตรีในระดับท้องถิ่นสู่ระดับสากล

### จุดอ่อน (Weakness)

1. บุคลากรสายวิชาการมีตำแหน่งทางวิชาการน้อย
2. ระบบการบริหารจัดการเพื่อสร้างรายได้ให้กับองค์กรยังไม่เสถียรภาพ ทั้งในงานด้านการบริการดนตรี การจัดโครงการดนตรีทั้งในหลักสูตรระยะสั้น และระยะยาว ให้กับผู้ที่สนใจเป็นรายบุคคล รายกลุ่ม หรือให้กับหน่วยงานภายนอก
3. ครุภัณฑ์ดนตรีและห้องปฏิบัติดนตรีไม่เพียงพอกับจำนวนผู้เรียน เครื่องดนตรีมีอายุการใช้งานมาก อาคารเสื่อมชำรุดตามระยะเวลา

### โอกาส (Opportunity)

1. หลักสูตรยังสามารถพัฒนาหรือการเปิดหลักสูตรใหม่ทางดนตรีที่มีความเฉพาะทางได้ เช่น หลักสูตรดนตรีพื้นบ้าน หลักสูตรดนตรีตะวันตก ธุรกิจดนตรี เทคโนโลยีดนตรี ดนตรีสมัยนิยม
2. ชาวต่างชาติมีความสนใจและต้องการเข้าเรียนในหลักสูตรซึ่งสามารถพัฒนาหรือการเปิดห้องเรียนพิเศษสำหรับชาวต่างชาติโดยเฉพาะ
3. สามารถให้บริการทางวิชาการมีความหลากหลายตามความต้องการของชุมชน หรือบุคคลทั่วไป เช่น โครงการอบรมการควบคุมวงดนตรี, การพัฒนาทักษะทางดนตรี, โครงการสร้างสรรค์และนำเสนอผลงานดนตรี หรือการควบคุมระบบแสง สี เสียง เพื่อการแสดงดนตรี และการจัดแสดงดนตรี เป็นต้น
4. สามารถสร้างเครือข่ายความร่วมมือทางวิชาการทางด้านดนตรีกับองค์กรภายนอก ทั้งภาครัฐและเอกชน รวมทั้งชุมชน ทั้งในและต่างประเทศ สามารถพัฒนาเป็นศูนย์กลางการแข่งขันทางด้านดนตรี ยกระดับขีดความสามารถดนตรีและศิลปวัฒนธรรมอีสานสู่ระดับนานาชาติได้

**ภาวะคุกคาม (Threat)**

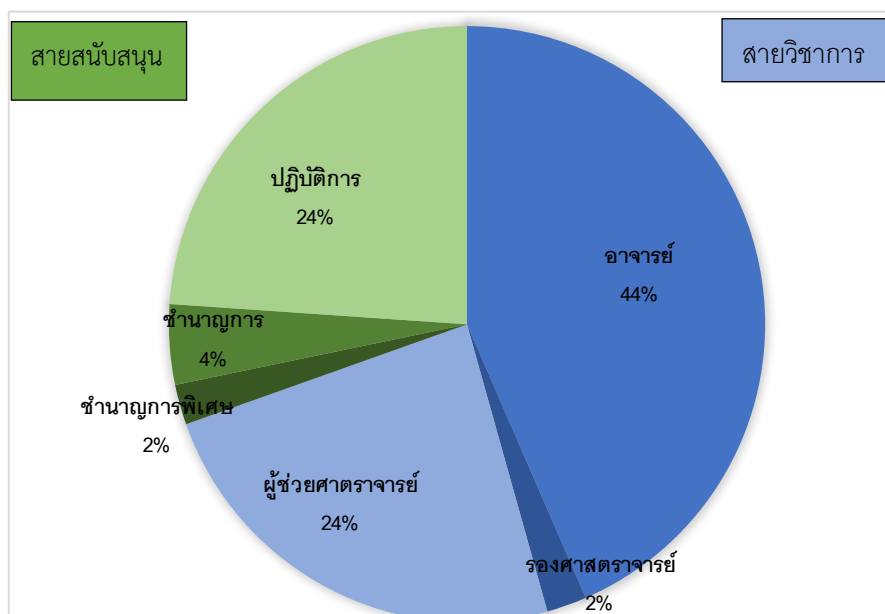
1. ค่านิยม และการเปลี่ยนแปลงนโยบายของรัฐบาล มีผลกระทบต่อความตัดสินใจเลือกเรียนดนตรีของเยาวชนเพิ่มมากขึ้น
2. อัตราค่าเล่าเรียนที่สูงขึ้น ค่าครองชีพและผลกระทบจากเศรษฐกิจ ส่งผลให้ผู้เรียนหลุดออกจากระบบการศึกษา
3. ผลกระทบจากสถานการณ์การแพร่ระบาดของเชื้อไวรัส Covid-19 ส่งผลต่อทักษะการปฏิบัติดนตรีของกลุ่มลูกค้า ผู้เรียน หรือผู้มีส่วนได้เสียในระยะ 2 ปี กระบวนการบริหารการจัดการเรียนการสอน การปฏิบัติรวมวง



### อัตรากำลังของบุคลากร

#### ประเภทของบุคลากร ประกอบด้วย

- สายวิชาการ จำนวน 32 คน คิดเป็นร้อยละ 69.56
- สายสนับสนุน จำนวน 14 คน คิดเป็นร้อยละ 30.44



วุฒิการศึกษา	สายวิชาการ (32คน)	สาย สนับสนุน (14 คน)	รวมทั้งสิ้น (47 คน)	ความก้าวหน้าในวิชาชีพ
ปริญญาเอก	17	-	17	- สายวิชาการ
ปริญญาโท	14	2	17	ดำรงตำแหน่ง รศ. 1 คน
ปริญญาตรี	1	11	12	ตำแหน่ง ผศ. 11 คน
ต่ำกว่าปริญญาตรี (พนักงานขับรถ)	-	1	1	- สายสนับสนุน ชำนาญการพิเศษ 1 คน ชำนาญการ 2 คน ปฏิบัติกร และอื่น ๆ 11 คน



## แผนพัฒนาบุคลากร

การจัดทำแผนพัฒนาบุคลากร เป็นการวางแผนและกำหนดเป้าหมาย วัตถุประสงค์ของกระบวนการพัฒนาบุคลากร ให้มีประสิทธิภาพ ทันต่อการเปลี่ยนแปลงในโลกปัจจุบัน โดยอาศัยความรู้และประสบการณ์ในการทำงานเป็นข้อมูลเบื้องต้น ตลอดจนปัญหาที่เกิดขึ้นภายในองค์กร นำมาวิเคราะห์หาสาเหตุของปัญหา เพื่อนำมาประกอบการพิจารณาวางแผนพัฒนาบุคลากร

### วัตถุประสงค์

1. เพื่อให้กระบวนการพัฒนาบุคลากรของคณะเกษตรศาสตร์มีเป้าหมายและทิศทางที่ชัดเจน สอดคล้องกับแผนยุทธศาสตร์คณะฯ
2. เพื่อให้บุคลากรทุกสายงานสามารถปฏิบัติหน้าที่ได้อย่างมีประสิทธิภาพ บรรลุผลสำเร็จขององค์กร และเพื่อให้บุคลากรมีโอกาสดูแลความก้าวหน้าในหน้าที่อย่างต่อเนื่อง
3. เพื่อสร้างคุณภาพชีวิตที่ดีในการปฏิบัติงาน บุคลากรมีคุณภาพชีวิตที่ดีทั้งร่างกายและจิตใจ
4. เพื่อให้กระบวนการติดตามประเมินผลตามแผนพัฒนาบุคลากรมีประสิทธิภาพ
5. เพื่อเป็นแนวทางในการปรับปรุงแผนพัฒนาบุคลากรในปีงบประมาณต่อไป

แผนการพัฒนาบุคลากร วิทยาลัยดุริยางคศิลป์ มหาวิทยาลัยมหาสารคาม

แผนพัฒนาตนเอง ด้านการศึกษาต่อของบุคลากร สำหรับสายวิชาการ

- ไม่มี -

แผนการพัฒนาบุคลากร ด้านการศึกษาต่อ สำหรับสายสนับสนุน

ชื่อ - สกุล	วุฒิการศึกษา	ว.ด.ป. ปฏิบัติงาน	แผนการศึกษาต่อ			สาขาวิชา ที่จะศึกษาต่อ	ปี พ.ศ. ที่คาดว่าจะศึกษาต่อ			
			ป.ตรี	ป.โท	ป.เอก		2564	2565	2566	2567
นางสุรางค์รัตน์ เนื่องไชยยศ	กศ.ม. การวัดผลการศึกษา					ไม่ระบุ				
นางสาวราตรี โสโพธิ์	ศศ.บ.บัญชี					ไม่ระบุ				
นางสาวอารีญา บุญมาก	บช.บ.บัญชี	5 ส.ค. 46				ไม่ระบุ				
นางสาวชุตติกาญจน์ เทพคู่	กจ.ม. การจัดการ	1 เม.ย. 48				ไม่ระบุ				
นางสาวชลิตา ชาวนา	น.บ.นิติศาสตร์	4 ม.ค. 65				ไม่ระบุ				
นายโยธิน ของเหล็กนอก	นศ.บ.นิเทศศาสตร์	1 ต.ค. 65				ไม่ระบุ				
นายศักดิ์ดา มหาพรหม	ค.บ.คอมพิวเตอร์ศึกษา	1 ต.ค. 65				ไม่ระบุ				
นายณัฐนนท์ ภูผา	ศศ.บ.ภาษาจีน	1 ต.ค. 65				ไม่ระบุ				
นางสาวปิยะดา โกสีนาม	ศศ.บ.สารสนเทศศาสตร์	1 ต.ค. 65				ไม่ระบุ				
นายทศพร เวียงวิเศษ	ร.บ.รัฐประศาสนศาสตร์	1 ต.ค. 65				ไม่ระบุ				
นางสาวนพัสร์ พิมพ์แสง	ศศ.บ.ภาษาจีน	1 ต.ค. 65				ไม่ระบุ				

ชื่อ - สกุล	วุฒิการศึกษา	ว.ด.ป. ปฏิบัติงาน	แผนการศึกษาต่อ			สาขาวิชา ที่จะศึกษาต่อ	ปี พ.ศ. ที่คาดว่าจะศึกษาต่อ			
			ป.ตรี	ป.โท	ป.เอก		2564	2565	2566	2567
นายพนทชัย อามาศย์มนตรี	ดศ.บ.ดุริยางคศาสตร์	1 ต.ค. 65				ไม่ระบุ				
นายรักบรรชา พิมพ์ระจันทร์	ศป.บ.ดุริยางคศิลป์	1 ต.ค. 65				ไม่ระบุ				
นายเนตร เนื่องวรรณะ	มัธยมศึกษาตอนปลาย	1 ต.ค. 65				ไม่ระบุ				
นายกิตติคุณ จันทรเกษ	ศป.ม.ดนตรี	1 ต.ค. 65				ไม่ระบุ				
นายวัชรกร จันทรสุข	ดศ.ม.สังคีตวิจัยและพัฒนา	1 ต.ค. 65				ไม่ระบุ				
นายวัชรานนท์ สังข์หมื่นนา	ดศ.ม.ดุริยางศิลป์	1 ต.ค. 65				ไม่ระบุ				

แผนการพัฒนาคณาจารย์ ด้านการเสนอขอตำแหน่งทางวิชาการ สำหรับสายวิชาการ

ที่	ชื่อ - สกุล	สังกัด	ตำแหน่ง	ปี พ.ศ. ที่ยื่น			
				2564	2565	2566	2567
1.	นายถุษากร อ่อนละมุล	วิทยาลัยดุริยางคศิลป์	ผู้ช่วยศาสตราจารย์			√	
2.	นายสัญญาชัย ดั่งวงศ์	วิทยาลัยดุริยางคศิลป์	ผู้ช่วยศาสตราจารย์			√	
3.	จ.ส.อ.สุพจน์ เทียมเมฆา	วิทยาลัยดุริยางคศิลป์	ผู้ช่วยศาสตราจารย์			√	
4.	นางสาวธนากร เฟงศรี	วิทยาลัยดุริยางคศิลป์	ผู้ช่วยศาสตราจารย์			√	
5.	นายพิเชฏ บัญศรีอนันต์	วิทยาลัยดุริยางคศิลป์	ผู้ช่วยศาสตราจารย์			√	
6.	นายอาทิตย์ คำหงษ์ศา	วิทยาลัยดุริยางคศิลป์	ผู้ช่วยศาสตราจารย์			√	
7.	นายชาติอาษา พาทีละพัลลภกุล	วิทยาลัยดุริยางคศิลป์	ผู้ช่วยศาสตราจารย์			√	
8.	นายกานนท์ เวชกามา	วิทยาลัยดุริยางคศิลป์	ผู้ช่วยศาสตราจารย์				√
9.	นายฉัตรพงษ์ ประทุมขัน	วิทยาลัยดุริยางคศิลป์	ผู้ช่วยศาสตราจารย์				√

แผนพัฒนาบุคลากร ด้านการเข้าสู่ตำแหน่งเชี่ยวชาญ/ชำนาญการ/ชำนาญการพิเศษ สำหรับสายสนับสนุน

ที่	ชื่อ - สกุล	ตำแหน่ง	ตำแหน่งที่ยื่นขอ	ปี พ.ศ. ที่จะยื่นขอ			
				2564	2565	2566	2567
1.	นางสาวราตรี โสโพธิ์	นักวิชาการพัสดุ ชำนาญการ	ไม่มีกรอบ (ชำนาญการพิเศษ)				
2.	นางสาวอารีญา บุญมาก	นักวิชาการเงินและบัญชี ปฏิบัติการ	ชำนาญการ		√		
3.	นางสาวชุตติกาญจน์ เทพดู่	บุคลากร ชำนาญการ	ไม่มีกรอบ (ชำนาญการพิเศษ)				

แผนพัฒนาบุคลากร ด้านการอบรม / ประชุม / สัมมนา / อื่น ๆ สำหรับสายวิชาการ

ที่	ชื่อ - สกุล	แผนหัวข้อที่ต้องการไปพัฒนา	วิธีการพัฒนา	ช่วงเวลา
1.	ผู้ช่วยศาสตราจารย์คมกริช การินทร์	N/A	อบรม / สัมมนา / ศึกษาดูงาน / อื่น ๆ	ปีงบประมาณ 2566
2.	ผู้ช่วยศาสตราจารย์ณรงค์รัชต์ วรรณมิตรไมตรี	N/A	อบรม / สัมมนา / ศึกษาดูงาน / อื่น ๆ	ปีงบประมาณ 2566
3.	ผู้ช่วยศาสตราจารย์สุรดิษ ภาคสุชล	N/A	อบรม / สัมมนา / ศึกษาดูงาน / อื่น ๆ	ปีงบประมาณ 2566
4.	รองศาสตราจารย์พิภักษ์ สอนไย	N/A	อบรม / สัมมนา / ศึกษาดูงาน / อื่น ๆ	ปีงบประมาณ 2566
5.	ผู้ช่วยศาสตราจารย์สยาม จวงประโคน	N/A	อบรม / สัมมนา / ศึกษาดูงาน / อื่น ๆ	ปีงบประมาณ 2566
6.	อาจารย์พิษณุ บุญศรีอนันต์	N/A	อบรม / สัมมนา / ศึกษาดูงาน / อื่น ๆ	ปีงบประมาณ 2566
7.	อาจารย์กฤษกร อ่อนละมุล	N/A	อบรม / สัมมนา / ศึกษาดูงาน / อื่น ๆ	ปีงบประมาณ 2566
8.	อาจารย์อาทิตย์ คำหงษ์ษา	N/A	อบรม / สัมมนา / ศึกษาดูงาน / อื่น ๆ	ปีงบประมาณ 2566
9.	ผู้ช่วยศาสตราจารย์เฉลิมพล โลหะมาตย์	N/A	อบรม / สัมมนา / ศึกษาดูงาน / อื่น ๆ	ปีงบประมาณ 2566
10.	จ.ส.อ.สุพจน์ เทียมเมฆา	N/A	อบรม / สัมมนา / ศึกษาดูงาน / อื่น ๆ	ปีงบประมาณ 2566
11.	ผู้ช่วยศาสตราจารย์วรากร สืบโย	N/A	อบรม / สัมมนา / ศึกษาดูงาน / อื่น ๆ	ปีงบประมาณ 2566

ที่	ชื่อ - สกุล	แผนหัวข้อที่ต้องการไปพัฒนา	วิธีการพัฒนา	ช่วงเวลา
12.	อาจารย์ณัฐพงษ์ ประทุมชั้น	N/A	อบรม / สัมมนา / ศึกษาดูงาน /อื่น ๆ	ปีงบประมาณ 2566
13.	อาจารย์ธนากร เฟ่งศรี	N/A	อบรม / สัมมนา / ศึกษาดูงาน /อื่น ๆ	ปีงบประมาณ 2566
14.	ผู้ช่วยศาสตราจารย์อรรคพงศ์ ภูลายยาว	N/A	อบรม / สัมมนา / ศึกษาดูงาน /อื่น ๆ	ปีงบประมาณ 2566
15.	ผู้ช่วยศาสตราจารย์ศราวุธ โชติจรัส	N/A	อบรม / สัมมนา / ศึกษาดูงาน /อื่น ๆ	ปีงบประมาณ 2566
16.	ผู้ช่วยศาสตราจารย์วีรยุทธ สีคุณหลิว	N/A	อบรม / สัมมนา / ศึกษาดูงาน /อื่น ๆ	ปีงบประมาณ 2566
17.	อาจารย์ชาติอาษา พาลีละพิสิษฐ์กุล	N/A	อบรม / สัมมนา / ศึกษาดูงาน /อื่น ๆ	ปีงบประมาณ 2566
18.	อาจารย์สัญญาชัย ดั่งบั้ง	N/A	อบรม / สัมมนา / ศึกษาดูงาน /อื่น ๆ	ปีงบประมาณ 2566
19.	ว่าที่ร้อยเอกอวิรุทธิ์ โทท่า	N/A	อบรม / สัมมนา / ศึกษาดูงาน /อื่น ๆ	ปีงบประมาณ 2566
20.	อาจารย์สุธาสิณี ธีระพันธ์	N/A	อบรม / สัมมนา / ศึกษาดูงาน /อื่น ๆ	ปีงบประมาณ 2566
21.	อาจารย์กานนท์ เวชกามา	N/A	อบรม / สัมมนา / ศึกษาดูงาน /อื่น ๆ	ปีงบประมาณ 2566
22.	อาจารย์วรเชษฐ วรพุทธินันท์	N/A	อบรม / สัมมนา / ศึกษาดูงาน /อื่น ๆ	ปีงบประมาณ 2566
23.	อาจารย์นพพล ไชยสน	N/A	อบรม / สัมมนา / ศึกษาดูงาน /อื่น ๆ	ปีงบประมาณ 2566

แผนพัฒนาบุคลากร ด้านการอบรม / ประชุม / สัมมนา / อื่น ๆ สำหรับสายวิชาการ

ที่	ชื่อ - สกุล	แผนหัวข้อที่ต้องการไปพัฒนา	วิธีการพัฒนา	ช่วงเวลา
1.	Dr. Arsenio Nicolas	N/A	อบรม / สัมมนา / ศึกษาดูงาน /อื่น ๆ	ปีงบประมาณ 2566
2.	Mr.Liu Wenzhe	N/A	อบรม / สัมมนา / ศึกษาดูงาน /อื่น ๆ	ปีงบประมาณ 2566
3.	Mr.Courtney Adrian Rodriguez	N/A	อบรม / สัมมนา / ศึกษาดูงาน /อื่น ๆ	ปีงบประมาณ 2566
4.	ผู้ช่วยศาสตราจารย์เจริญชัย ชนไฟโรจน์	N/A	อบรม / สัมมนา / ศึกษาดูงาน /อื่น ๆ	ปีงบประมาณ 2566
5.	อาจารย์ถวัลย์ชัย สวณมณฑา	N/A	อบรม / สัมมนา / ศึกษาดูงาน /อื่น ๆ	ปีงบประมาณ 2566