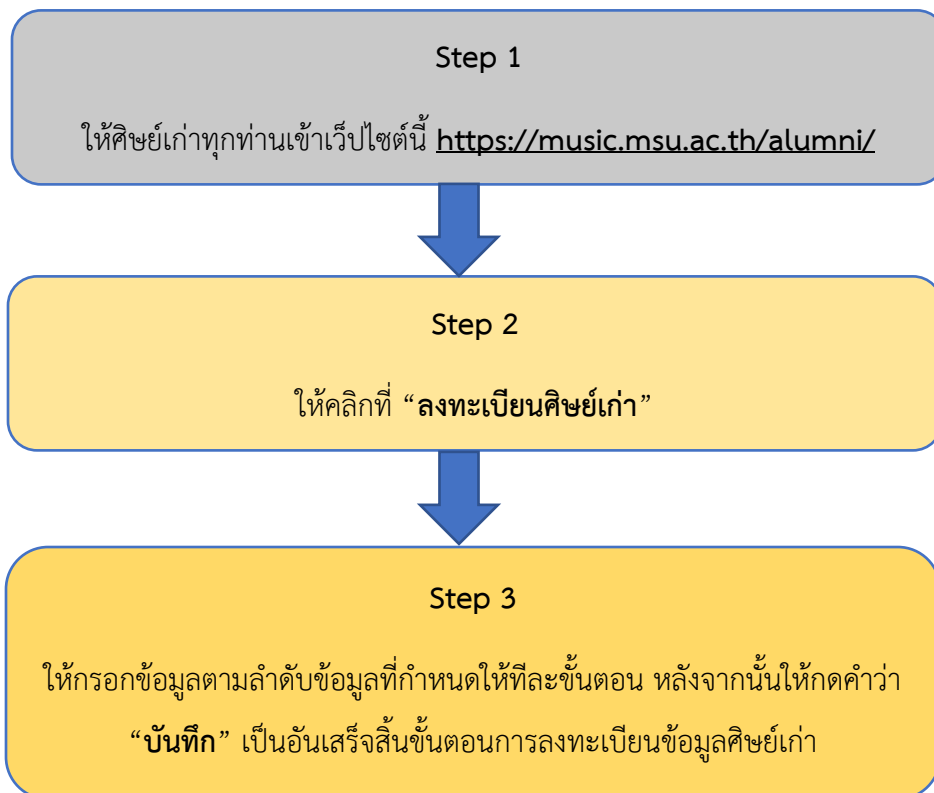


คู่มือการใช้งานระบบสารสนเทศศิษย์เก่าวิทยาลัยดุริยางคศิลป์ มหาวิทยาลัยมหาสารคาม

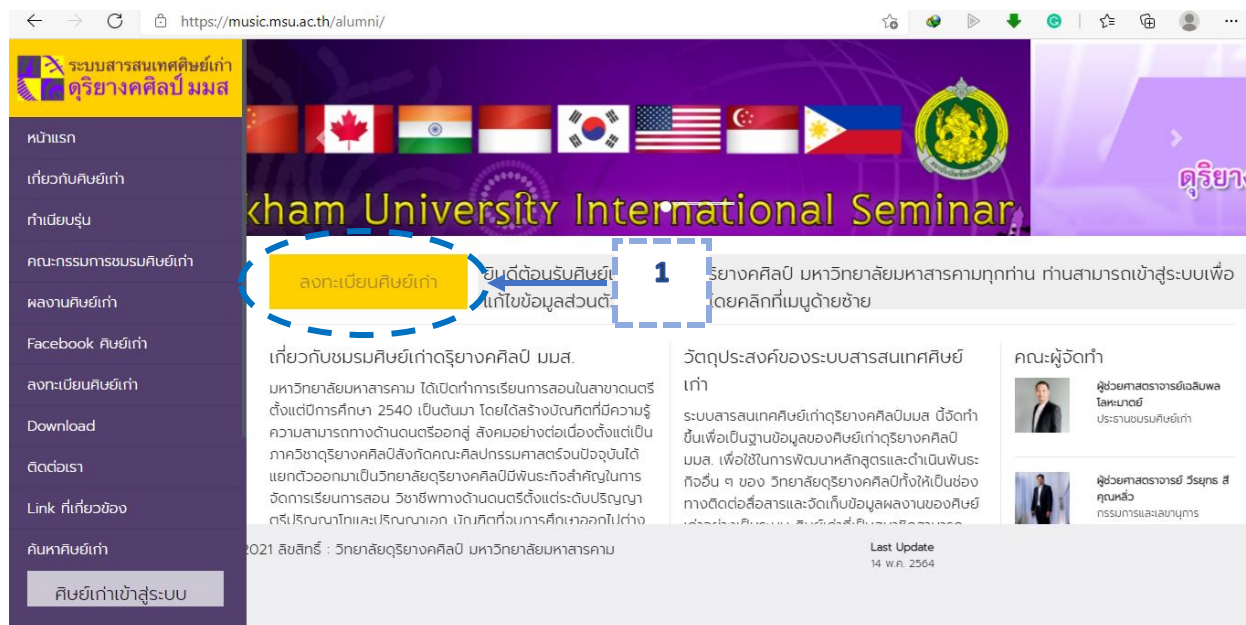
คู่มือการใช้งานระบบสารสนเทศศิษย์เก่าวิทยาลัยดุริยางคศิลป์ โดยมีวัตถุประสงค์ของระบบสารสนเทศศิษย์เก่า ระบบสารสนเทศศิษย์เก่าดุริยางคศิลป์มมส นี้ จัดทำขึ้นเพื่อเป็นฐานข้อมูลของศิษย์เก่าดุริยางคศิลป์มมส เพื่อใช้ในการพัฒนาหลักสูตรและดำเนินพันธกิจอื่นๆ ของวิทยาลัยดุริยางคศิลป์ทั้งให้เป็นช่องทางการติดต่อสื่อสาร และจัดเก็บข้อมูลผลงานของศิษย์เก่าอย่างเป็นระบบ ศิษย์เก่าที่เป็นสมาชิก สามารถแก้ไขเพิ่มเติมข้อมูลของตนได้ตลอดเวลา โดยผู้จัดทำได้มีนโยบายในการรักษาข้อมูลส่วนตัวของศิษย์เก่าอย่างเข้มงวด จึงได้จัดทำขึ้นเพื่อเป็นข้อมูลพื้นฐานเกี่ยวกับศิษย์ทุกท่าน เพื่อให้เป็นข้อมูลเบื้องต้นและวิธีการลงข้อมูลโดยสามารถทำตามขั้นตอนการลงทะเบียน มีอยู่ 3 ขั้นตอน ดังต่อไปนี้



รายละเอียดขั้นตอนการลงทะเบียนฐานข้อมูลศิษย์เก่า โดยอธิบายอย่างละเอียดตั้ง
ตัวอย่างตามภาพประกอบต่อไปนี้

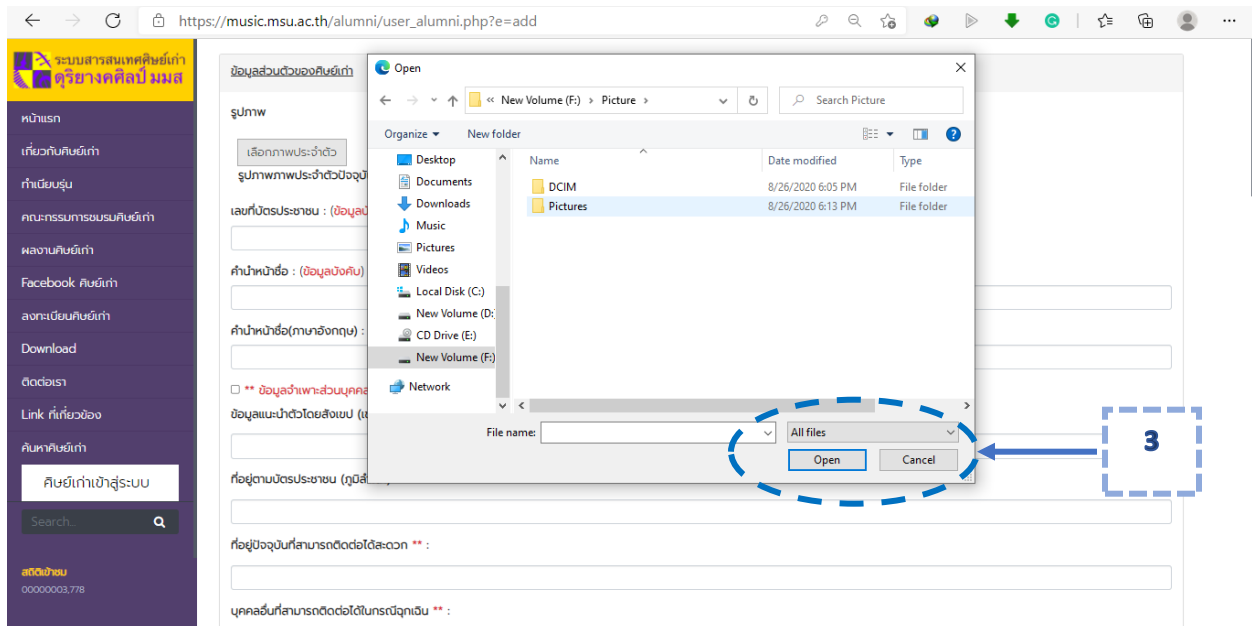
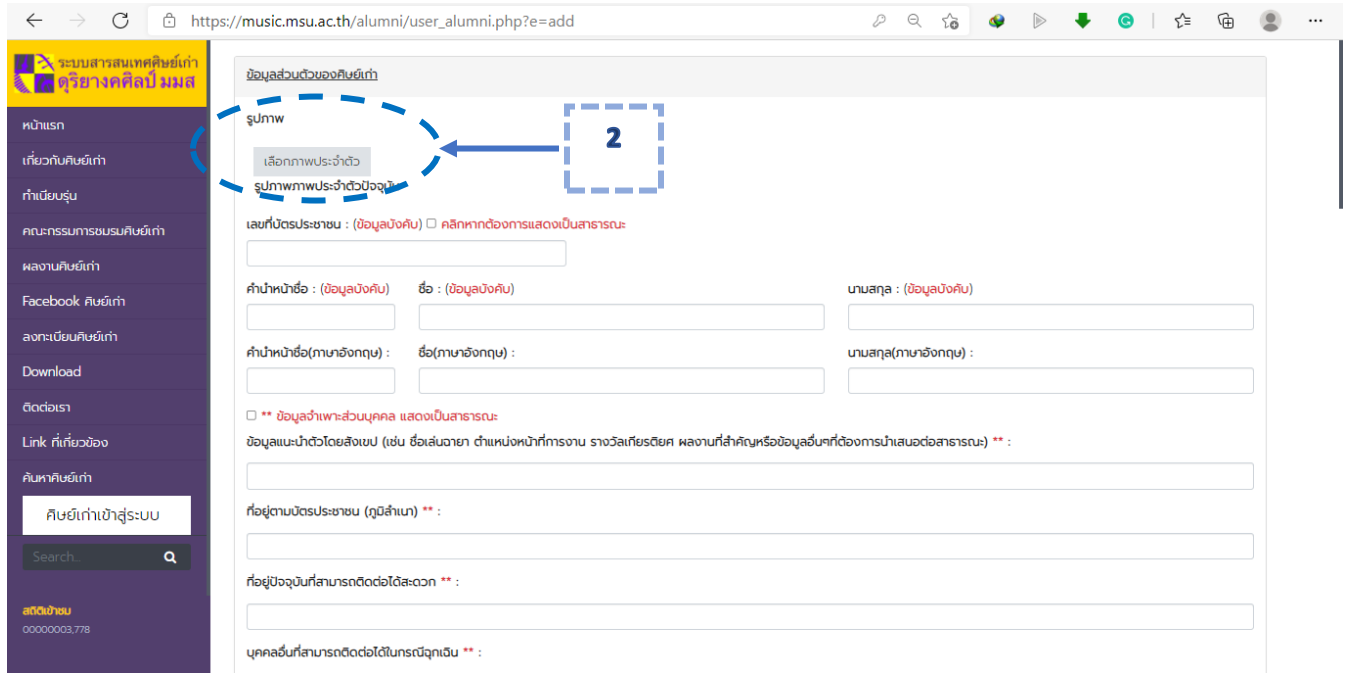
ขั้นตอนที่ 1 ให้ศิษย์เก่าทุกท่านเข้าเว็บไซต์ตามลิงค์นี้ <https://music.msu.ac.th/alumni/>

1. คลิกคำว่า “ลงทะเบียนศิษย์เก่า” ที่ปุ่มคำสั่งแถบสีเหลือง

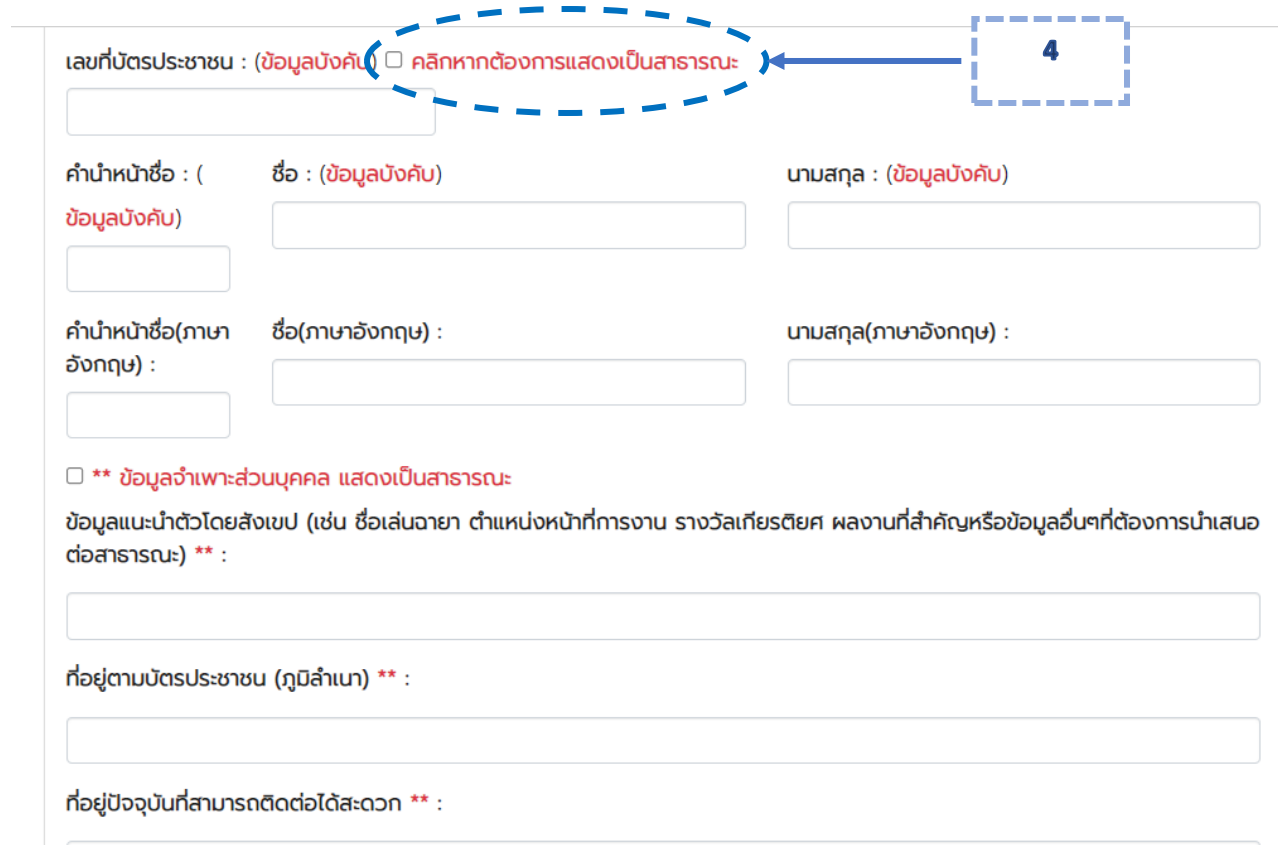


The screenshot shows a web browser displaying the MSU Alumni Registration page. The page features a purple header with the MSU logo and the text "Mahasarakham University International Seminar". Below the header, there are several flags representing different countries. The main content area is divided into three columns. The left column contains a navigation menu with items like "หน้าแรก", "เกี่ยวกับศิษย์เก่า", "ทำเนียบรุ่น", "คณะกรรมการชมรมศิษย์เก่า", "ผลงานศิษย์เก่า", "Facebook ศิษย์เก่า", "ลงทะเบียนศิษย์เก่า", "Download", "ติดต่อเรา", "Link ที่เกี่ยวข้อง", and "ค้นหาศิษย์เก่า". The middle column has a yellow button labeled "ลงทะเบียนศิษย์เก่า" circled in blue, with a blue arrow pointing to it from the text "1" in the right column. The right column contains the text "ยินดีต้อนรับศิษย์เก่า" and "1" in a blue box. Below the button, there is a section titled "เกี่ยวกับชมรมศิษย์เก่าดุริยางคศิลป์ มมส." and another titled "วัตถุประสงค์ของระบบสารสนเทศศิษย์เก่า". The bottom right corner shows "Last Update 14 พ.ค. 2564".

2. ขั้นตอนต่อไปเป็นการกรอกข้อมูล โดยทุกท่านสามารถใช้รูปภาพที่ได้จัดเตรียมมาแล้ว ให้คลิกที่คำว่า “เลือกรูปภาพประจำตัว” หลังจากนั้นหาไฟล์รูปภาพที่ save ไว้แล้ว ให้กด Open ระบบจะขึ้นโชว์รูปภาพเป็นอันเสร็จสิ้นการลงไฟล์รูปภาพ



3. ขั้นตอนต่อไป เป็นการกรอกข้อมูลส่วนตัว ผู้ให้ข้อมูลมีสิทธิ์ที่จะแสดงข้อมูลสาธารณะหรือไม่แสดงก็ตาม ถ้าต้องการแสดงข้อมูลสาธารณะให้คลิกคำว่า “**คลิกหากต้องการแสดงข้อมูลสาธารณะ**” ดังตัวอย่างภาพประกอบ



เลขที่บัตรประชาชน : (ข้อมูลบังคับ) **คลิกหากต้องการแสดงเป็นสาธารณะ**

คำนำหน้าชื่อ : (ข้อมูลบังคับ) ชื่อ : (ข้อมูลบังคับ) นามสกุล : (ข้อมูลบังคับ)

คำนำหน้าชื่อ(ภาษาอังกฤษ) : ชื่อ(ภาษาอังกฤษ) : นามสกุล(ภาษาอังกฤษ) :

**** ข้อมูลจำเพาะส่วนบุคคล แสดงเป็นสาธารณะ**

ข้อมูลแนะนำตัวโดยสังเขป (เช่น ชื่อเล่นฉายา ตำแหน่งหน้าที่การงาน รางวัลเกียรติยศ ผลงานที่สำคัญหรือข้อมูลอื่นๆที่ต้องการนำเสนอต่อสาธารณะ) ** :

ที่อยู่ตามบัตรประชาชน (ภูมิลำเนา) ** :

ที่อยู่ปัจจุบันที่สามารถติดต่อได้สะดวก ** :

หมายเหตุ : ในกรณีถ้าไม่ยอมให้ข้อมูลเป็นสาธารณะ ไม่ต้องคลิกแสดงสาธารณะ ซึ่งจะมีอยู่หลายจุดจากข้อความ

จากนั้นกรอกข้อมูลให้ครบ ตามข้อความที่ผู้จัดทำเตรียมไว้ให้

ช่องทางการติดต่อ

อีเมล * : แสดงเป็นสาธารณะ

เบอร์โทรศัพท์ติดต่อได้สะดวก * : แสดงเป็นสาธารณะ

Line ID * : แสดงเป็นสาธารณะ

Facebook * : แสดงเป็นสาธารณะ

ช่องทางการติดต่ออื่น ๆ * : แสดงเป็นสาธารณะ

ข้อมูลการเข้าศึกษา ณ มหาวิทยาลัยมหาสารคาม

ปีการศึกษาแรกเข้า : ภาคเรียนแรกเข้า : รหัสประจำตัวนิสิต :

วิทยาเขต : หลักสูตรที่เข้าเรียน (หากไม่แน่ใจให้เว้นไว้) :

สาขาวิชาที่เรียน : เครื่องมือเอก :

คุณวุฒิก่อนเข้าเรียนและสถาบันที่เรียน : สถาบันที่เรียนและจังหวัด :


รอบการเข้าเรียน(โค้วตา/รุ่นแรก/ชื่อโค้วตา/ทบวง/ศิษย์กึ่งกฎ กุฎ ๑๘๙) :

4. ขั้นตอนต่อไปให้กรอกข้อมูลเกี่ยวกับข้อมูลการศึกษา/ประวัติการทำงาน/รางวัลและเกียรติยศ

ในขั้นตอนนี้ให้กรอกข้อมูลลงไป โดยคลิกที่ปุ่มสีน้ำเงิน  เพื่อกรอกรายละเอียด

ข้อมูลการศึกษาภายหลังจบการศึกษาจากปริญญาตรี ม.นส

การเรียนต่อหลังจบการศึกษาจาก ม.นส


ปี พ.ศ. ที่จบการศึกษา	ระดับ	หลักสูตร	สถาบัน	ประเทศ
				

5

กรอกข้อมูลเสร็จแล้ว ให้กดบันทึก สามารถเพิ่มข้อมูลได้เรื่อยๆ หลังจากกดบันทึกลงไป

ข้อมูลการศึกษาภายหลังจบการศึกษาจากปริญญาตรี ม.นส

การเรียนต่อหลังจบการศึกษาจาก ม.นส

ปี พ.ศ. ที่จบการศึกษา	ระดับ	หลักสูตร	สถาบัน	ประเทศ	
<input type="text"/>	<input type="text"/>	<input type="text"/>	<input type="text"/>	<input type="text"/>	

6

บันทึก

ข้อมูลการศึกษาหลังจบการศึกษาจากดุริยางคศิลป์ มนส				
การเรียนต่อหลังจบการศึกษาจาก มนส				
ปี พ.ศ. ที่จบการศึกษา	ระดับ	หลักสูตร	สถาบัน	ประเทศ
+				
ประวัติด้านการทำงาน/การเลื่อนชั้น (เรียงตามปี พ.ศ. ล่าสุดเป็นต้นไป)				
ประวัติกิจกรรม/ทำงานระหว่างศึกษาในมหาวิทยาลัย				
ปี พ.ศ.	กิจกรรม	หน้าที่/ตำแหน่ง	ต้นสังกัดของกิจกรรม	
ประวัติการทำงานหลังจบการศึกษา				
ปี พ.ศ.	ตำแหน่ง	หน้าที่	องค์กร/บริษัท/สถาบัน	
+				
รางวัล เกียรติยศ (เรียงตามปี พ.ศ. ล่าสุดเป็นต้นไป)				
รางวัล เกียรติยศ ระหว่างเรียน				
ปี พ.ศ.	รางวัล/เกียรติยศที่ได้รับ	องค์กร/หน่วยงาน/บริษัท/สถาบันที่ให้รางวัล		

หมายเหตุ : เพิ่มประวัติแต่ละด้าน โดยสามารถทำเหมือนกันตามคำอธิบายไว้ก่อนหน้านี้จนครบ

5. หลังจากที่ทุกท่านกรอกข้อมูลเสร็จสิ้นกระบวนการแล้ว ทุกท่านสามารถตั้งรหัสผ่านใหม่ได้โดยคลิกที่ช่อง “ตั้งรหัสผ่านใหม่” หรือให้รหัสเก่า ก็ไม่ต้องเปลี่ยนรหัส ในขั้นตอนสุดท้ายให้ทุกท่านกรอกตัวเลข Code ที่เห็นในตัวอย่าง ให้ถูกต้อง เสร็จแล้วให้กดบันทึก เป็นอันเสร็จสิ้นขั้นตอนการกรอกข้อมูล ฐานข้อมูลศิษย์เก่า

7

ตั้งรหัสผ่านใหม่ :

.....

กรอกตัวเลขที่เห็น 856567

8

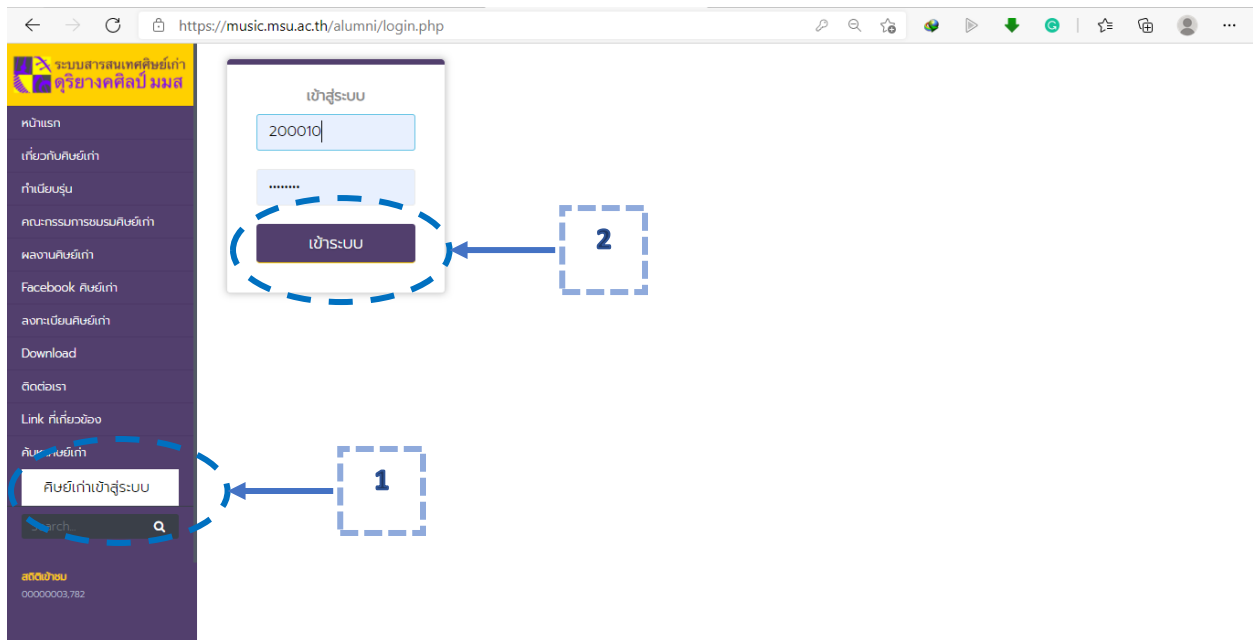
บันทึก 9

หมายเหตุ : ทุกท่านสามารถแก้ไขข้อมูลได้ตลอด โดยทำตามขั้นตอนที่อธิบายไว้

ขอขอบพระคุณอย่างสูง

ขั้นตอนการ “เข้าสู่ระบบ”

1. ขั้นตอนการเข้าสู่ระบบ ให้กลับมาที่หน้าแรกของระบบ และให้คลิกคำว่า “ศิษย์เก่าเข้าสู่ระบบ”
หลังจากนั้นให้กรอก User name และ Password โดยรหัสเข้าระบบของศิษย์เก่าจะใช้ User name คือ รหัสประจำตัวประชาชน , Password คือ รหัสประจำตัวประชาชน



2. การแก้ไขข้อมูลส่วนตัว หลังจากเข้าสู่ระบบเรียบร้อยแล้ว ศิษย์เก่าสามารถแก้ไขข้อมูลส่วนตัวได้ตลอดเวลา เมื่อแก้ไขข้อมูลแล้ว ในหน้าขั้นตอนสุดท้าย จะเห็น ID Code ที่ระบบแสดงตัวเลขด้านล่าง ให้กรอกข้อมูลให้ครบ ซึ่งจะมีรหัสอยู่ทั้งหมด 6 ตัว

